

PROGRAM HOSPODÁRSKEHO ROZVOJA A SOCIÁLNEHO ROZVOJA OBCE



LÚKA



verzia 2.0
do roku 2023

Obsah

Úvod	4
Analytická časť	5
1. Základná charakteristika obce.....	5
1.1 Fyzicko-geografická charakteristika	5
1.2 História obce	6
1.3 Partnerstvo	7
2. Demografia a trh práce	8
2.1 Vývoj počtu obyvateľov	8
2.2 Veková štruktúra obyvateľstva.....	10
2.3 Vzdelanostná úroveň obyvateľstva	12
2.4 Ekonomická aktivita	13
2.5 Nezamestnanosť.....	14
3. Krajina a životné prostredie	16
3.1 Geomorfologické členenie územia.....	16
3.2 Geologická stavba územia	16
3.3 Klimatické pomery.....	16
3.4 Ovzdušie	16
3.5 Podzemné a povrchové vody	16
3.6 Pôda.....	17
3.7 Biota	17
4. Technická infraštruktúra	18
4.1 Zásobovanie vodou	18
4.2 Odkanalizovanie	18
4.3 Zásobovanie plynom	18
4.4 Elektrifikácia, verejné osvetlenie, miestny rozhlas	18
4.5 Telekomunikácie.....	19
4.6 Doprava	19
4.7 Odpadové hospodárstvo	20
5. Služby občianskej vybavenosti, verejné služby	21
5.1 Školstvo	21
5.2 Zdravotníctvo	21
5.3 Sociálna starostlivosť.....	21

5.4 Kultúra, šport, činnosť spolkov.....	22
5.5 Rekreačia, oddych	22
5.6 Služby prispievajúce ku kvalite života	23
5.7 Cirkev, cintorín	23
5.8 Bezpečnosť	23
5.9 Bytový fond, výstavba	24
6. Hospodárstvo	26
6.1 Majetok a hospodárenie obce, miestna samospráva	26
6.2 Pôdohospodárstvo a poľnohospodárstvo	27
6.3 Podnikateľská sféra	27
7. Swot analýza.....	29
Strategická časť	31
Stanovenie faktorov rozvoja a disparít	31
Rozvojová vízia obce/Globálny cieľ stratégie.....	31
Stanovenie cieľov a priorít	32
Programová časť.....	33
Priorita 1.1 Služby občianskej vybavenosti	33
Opatrenie 1.1.1 Udržanie a skvalitnenie dostupnosti siete obchodov a služieb	33
Opatrenie 1.1.2: Poskytovanie kvalitných služieb sociálnej starostlivosti, zdravotnej starostlivosti a podpora zdravého životného štýlu	33
Opatrenie 1.1.3: Zachovanie bezpečnosti.....	33
Opatrenie 1.1.4: Podpora skvalitňovania vzdelávania a zlepšovanie prístupu k predprimárnemu a primárnemu vzdelávaniu a podpora podnetov pre celoživotné vzdelávanie.....	33
Priorita 1.2: Zachovanie hodnôt a život v komunite	34
Opatrenie 1.2.1: Organizovanie a podpora organizovania kultúrnych, spoločenských a športových podujatí a voľnočasových aktivít	34
Opatrenie 1.2.2: Zachovanie kultúrneho, historického a prírodného dedičstva.....	34
Opatrenie 1.2.3: Zabezpečenie koordinovaného rozvoja a vytváranie partnerstiev	34
Priorita 2.1: Zamestnanosť a podnikanie	34
Opatrenie 2.1.1: Podpora záujemcov o podnikanie a existujúcich podnikateľov	34
Opatrenie 2.1.2: Rozvoj tradičných výrobných podnikov.....	35
Opatrenie 2.1.3: Rozvoj poľnohospodárstva s dôrazom na biologickú rozmanitosť, prírodné a kultúrne dedičstvo vidieka	35
Opatrenie 2.1.4: Tvorba a údržba produktov cestovného ruchu, podpora turistickej infraštruktúry.....	36
Opatrenie 2.1.5: Marketing obce	36

Priorita 2.2: Ochrana a kvalita životného prostredia	36
Opatrenie 2.2.1: Ochrana a racionálne využívanie vôd	36
Opatrenie 2.2.2: Ochrana ovzdušia.....	36
Opatrenie 2.2.3: Zlepšenie a rozvoj odpadového hospodárstva, likvidácia starých záťaží a predchádzanie vzniku odpadov	37
Opatrenie 2.2.4: Ochrana, zlepšenie a obnova prírodného prostredia	37
Opatrenie 2.2.5: Podpora investícií do obnovy lesov	37
Priorita 3.1: Stav nehnuteľného majetku	38
Opatrenie 3.1.1: Budovanie a rekonštrukcia verejných plôch, priestranstiev, oddychových zón v intraviláne a extraviláne obce	38
Opatrenie 3.1.2: Výstavba, rekonštrukcia, opravy a modernizácia budov, ich efektívne využívanie	38
Opatrenie 3.1.3: Rozvoj bytovej výstavby.....	38
Priorita 3.2: Infraštruktúra	38
Opatrenie 3.2.1: Budovanie, rekonštrukcie, opravy a údržba ciest, miestnych komunikácií, chodníkov a cyklotrás	38
Opatrenie 3.2.2: Budovanie a rekonštrukcia rozvodov a infraštruktúry	39
Opatrenie 3.2.3: Príprava projektovej dokumentácie, príprava projektových zámerov.	39
Realizačná časť	40
Inštitucionálne a organizačné zabezpečenie realizácie programu	40
Monitorovanie a hodnotenie plnenia programu	40
Vecný a časový harmonogram	41
Finančná časť.....	42
Použité zdroje.....	45

Úvod

Program hospodárskeho rozvoja a sociálneho rozvoja (ďalej v texte len „program rozvoja“) obce Lúka do roku 2023 je strednodobý plánovací dokument, ktorého východiskom je analýza hospodárskeho a sociálneho potenciálu obce. Stanovuje opatrenia, ktoré je nevyhnutné vykonať na úrovni miestnej samosprávy pre oživenie sociálneho a ekonomického rozvoja obce, aby boli dosiahnuté stanovené ciele. Program rozvoja je dokumentom otvoreným a na základe výsledkov hodnotenia môže byť aktualizovaný a dopĺňaný.

História dokumentu¹

Verzia	Zmeny	Schválenie obecným zastupiteľstvom	
		Dátum	Uznesenie č.
Verzia 1.0	Prvé znenie	10.6.2008	5/2008
Verzia 2.0	Zosúladenie dokumentu s požiadavkami Zákona o podpore regionálneho rozvoja č. 539/2008 v znení Zákona č. 309/2014. Aktualizácia do roku 2023.	11.12.2015	55/2015

Verzie 1.0 a 2.0 spracovala
Trenčianska regionálna rozvojová agentúra
www.trra.sk



¹ Prvé znenie dokumentu je označené číslom 1.0. V prípade zásadných zmien sa ďalšie aktualizované verzie označujú 2.0, 3.0 atď. V prípade malých zmien sa aktualizované verzie označujú číslami napr. 1.1, 2.1, 2.2

Analytická časť

1. Základná charakteristika obce

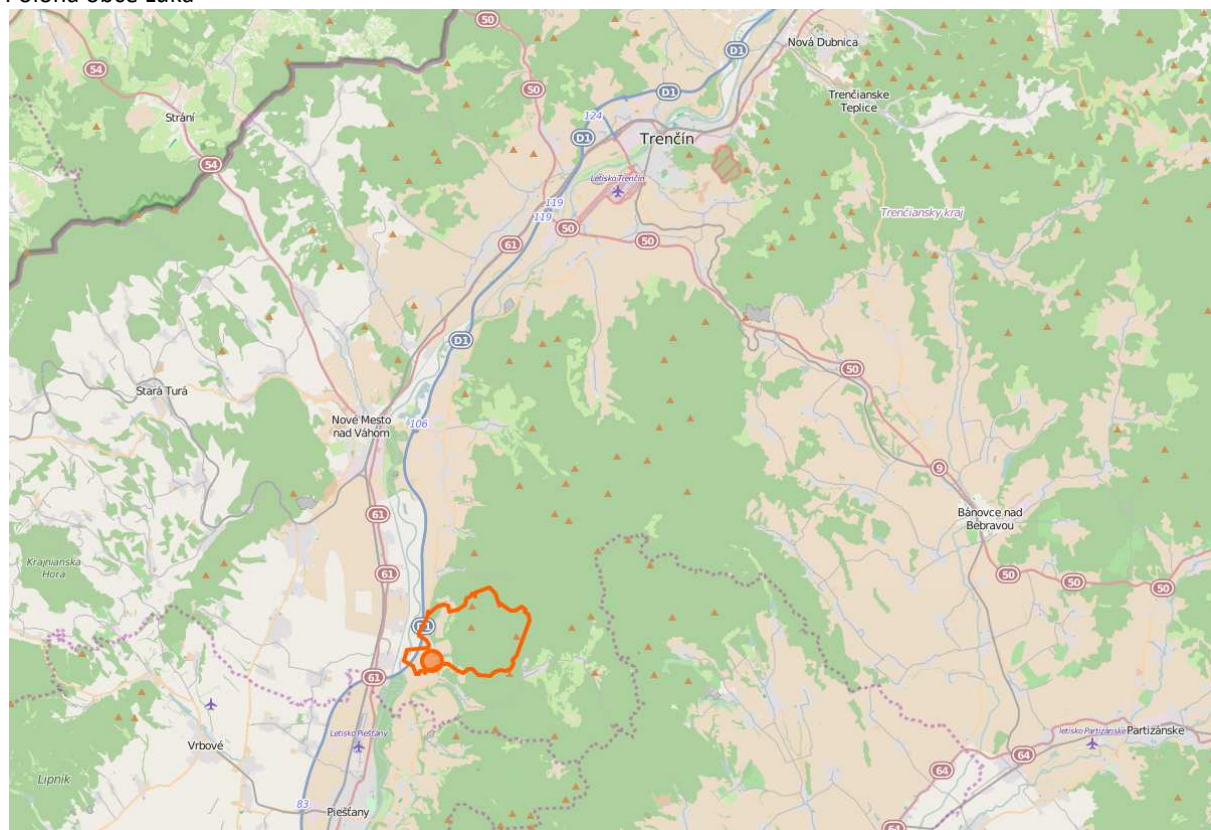
Obec Lúka	
Samosprávny kraj	Trenčiansky
Okres	Trenčín
Miestne časti obce	-
Starosta - kontakt	Meno: Vladimír Vöröš Adresa OcÚ: Lúka č. 205, 916 33 Hrádok Telefón: 033/7730566 Mobil: 0905551145 E-mail: obecluka@stonline.sk
Prvá písomná zmienka	1426
Nadmorská výška stredu obce	200
Katastrálna výmera (ha)	1 740,7467
Počet obyvateľov obce k 31.12.2014	657
Geografické súradnice	N48.657416, E17.878923
Vzdialenosť do okresného a krajského mesta	Nové Mesto nad Váhom – 16,2 km Trenčín – 37,1 km

1.1 Fyzicko-geografická charakteristika

Obec patrí do kategórie obcí s 500-999 obyvateľmi. Z administratívneho hľadiska patrí do územia Trenčianskeho samosprávneho kraja – Okresu Nové Mesto nad Váhom. Katastrálne územie obce má výmeru 1740,74 ha. Intravilán obce je situovaný v juhovýchodnej časti katastra. Východná časť obce leží na úpätí Považského Inovca – Inoveckého predhoria. Západná časť obce leží v Dolnovážskej nive. Územie obce je členité, zastavané územie je na východe rovinaté, na západe nadmorská rastie. Mimo zastavaného územia prevládajú lesy a poľnohospodárska pôda. Na území obce – na úpätí Inoveckého predhoria pramení Lúčanský potok, ktorý preteká územím obce Lúčanskou dolinou z východu na západ a je ľavobrežným prítokom Váhu. Tento preteká východným okrajom územia obce.

Územie obce hraničí s obcami Hrádok na severe, Stará Lehota na východe, Modrovka, Modrová na juhu, Brunovce, Horná Streda na západe.

Poloha obce Lúka



Zdroj: prispievatelia OpenStreetMap (<http://www.openstreetmap.org/>)

1.2 História obce

Obec, patriaca k Tematínskemu panstvu, sa pod menom Rethy po prvýkrát spomína v roku 1246, ďalej v roku 1263 ako Luka, v roku 1348 ako Rety, v roku 1786 ako Lúka, maďarsky Luka, Vágluka. História obce úzko súvisí s históriou hradu Tematín. Tak ako sa menili majitelia tohto hradu, menili sa i majitelia obce. V roku 1270 daroval hrad i obec uhorský kráľ Štefan V. Michalovi, synovi Ondreja, za jeho zásluhy. Po smrti prvého majiteľa sa panstvo opäť stalo kráľovským majetkom. Od začiatku 14. storočia do roku 1321 hrad i obec vlastnil Matúš Čák Trenčiansky. V roku 1348 daroval Tematínske panstvo kráľ Ľudovít I. kráľovskému pivničiarovi a tekovskému županovi, neskôr sedmohradskému vojvodovi a palatínovi Mikulášovi Kontovi. Rod Kontovcov, neskôr Ujlakovcov vlastnil hrad a s ním aj obec až do roku 1521. V rokoch 1524 až 1636 bol vlastníkom rod Thurzovcov, po vymretí ktorého hrad i obec vystriedali viacero vlastníkov. Do histórie obce postupne zasahovali vpády Husitov od roku 1420, Turkov od roku 1530, ktoré sa až do konca 17. storočia striedali resp. spájali s protihabsburskými povstaniami – postupne Gabriela Betlena v rokoch 1619 až 1626, Juraja I. Rákocziho v rokoch 1644 až 1645 a Františka II. Rákocziho v rokoch 1703 až 1711. Dôvodom protihabsburských povstaní bola nielen snaha o náboženskú slobodu, ale predovšetkým vlastné politické ciele. Obyvateľstvo sa zaoberalo prevažne poľnohospodárstvom.

Na území obce sa nachádzajú dve významné historické pamiatky – kaštieľ a Hrad Tematín.

1.3 Partnerstvo

Obec je členom Združenia obcí Mikroregión Beckov – Zelená Voda - Bezovec. Mikroregión je vymedzený hranicami obcí (v abecednom poradí) Beckov, Kálnica, Kočovce, Hôrka nad Váhom, Hrádok, Lúka, Modrová, Modrovka, Nová Lehota, Nová Ves nad Váhom, Stará Lehota.

S úmyslom zapojiť do rozvoja územia obyvateľov, miestnych podnikateľov a tretí sektor sa obec stala v roku 2007 spoluzakladateľom občianskeho združenia – **Miestna akčná skupina Beckov – Čachtice - Tematín**. Týmto sa vytvorila platforma pre inštitucionalizáciu verejno-súkromného partnerstva a aplikovanie prístupov Leader a CLLD pri realizácii rozvojových aktivít.

Medzinárodné partnerstvo obec ako samostatný subjekt uzavreté nemá, prostredníctvom združenia obcí a MAS je však zapojená do viacerých cezhraničných projektov.

2. Demografia a trh práce

2.1 Vývoj počtu obyvateľov

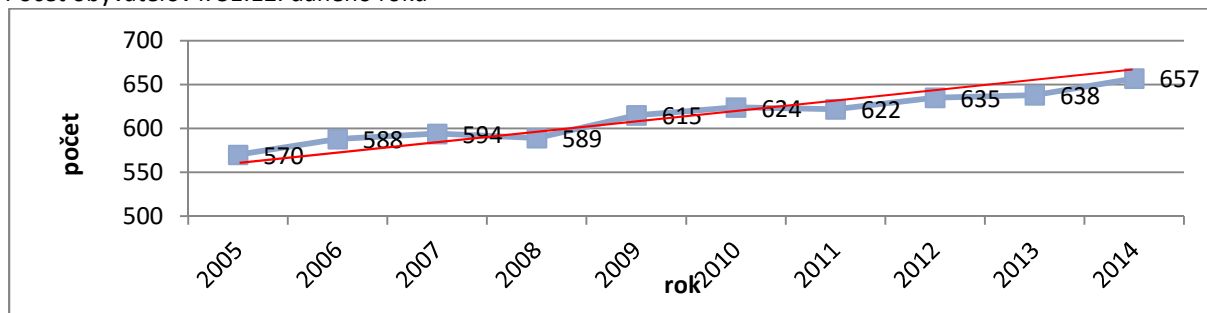
K 31.12.2014 žilo v obci 657 obyvateľov, z toho 328 mužov a 329 žien. O vývoji počtu obyvateľov od roku 2005 do roku 2014 poskytujú obraz nasledovná tabuľka a graf.

Počet obyvateľov obce k 31.12. daného roku

Rok	Počet obyvateľov	medziročná zmena
2005	570	
2006	588	3,16%
2007	594	1,02%
2008	589	-0,84%
2009	615	4,41%
2010	624	1,46%
2011	622	-0,32%
2012	635	2,09%
2013	638	0,47%
2014	657	2,98%

Zdroj: ŠÚ SR

Počet obyvateľov k 31.12. daného roku



Zdroj: ŠÚ SR

Zo strednodobého hľadiska je počet obyvateľov obce rastúci. Za sledované obdobie vzrástol o 15,26 %.

Zaujímavým údajom je výsledok porovnania počtu obyvateľov obce a väčších územných celkov v rokoch sčítania obyvateľov domov a bytov. Za posledné desaťročie bolo tempo rastu počtu obyvateľov v obci výrazne vyššie oproti ostatným sledovaným územiám.

Počet obyvateľov obce ku dňom SODB

Územie	Počet obyvateľov						
	SODB 1950	SODB 1961	SODB 1970	SODB 1980	SODB 1991	SODB 2001	SODB 2011
Slovenská republika	3 485 530	4 174 046	4 537 290	4 991 168	5 274 335	5 379 455	5 397 036
Trenčiansky kraj	-	-	515 916	568 498	600 575	605 582	594 328
Okres Nové Mesto	-	-	63 268	64 701	64 630	63 530	62 707
Obec Lúka	610	674	678	631	563	554	621

Zdroj: ŠÚ SR

Percentuálna zmena počtu obyvateľov obce ku dňom SODB

Územie	Percentuálna zmena počtu obyvateľov					
	2011/1950	2011/1961	2011/1970	2011/1980	2011/1991	2011/2001
Slovenská republika	54,84%	29,30%	18,95%	8,13%	2,33%	0,33%
Trenčiansky kraj	nezistené*	nezistené*	15,20%	4,54%	-1,04%	-1,86%
Okres Nové Mesto	nezistené*	nezistené*	-0,89%	-3,08%	-2,98%	-1,30%
Obec Lúka	1,80%	-7,86%	-8,41%	-1,58%	10,30%	12,09%

Zdroj: ŠÚ SR

O dôvodoch nárastu počtu obyvateľov za posledných deväť rokov hovorí ukazovateľ „prirodzená výmena a migrácia“.

Prirodzená výmena a migrácia v obci

Ukazovateľ	2005	2006	2007	2008	2009	2010	2011	2012	2013	2014
Stav trvale bývajúceho obyvateľstva k 31.12.	570	588	594	589	615	624	622	635	638	657
Živonarodení	5	3	7	6	7	7	4	3	3	5
Zomretí	10	5	9	8	7	3	6	3	4	5
Prirodzený prírastok obyvateľstva	-5	-2	-2	-2	0	4	-2	0	-1	0
Priťahovaní na trvalý pobyt	8	29	16	14	29	17	12	18	21	26
Vystáňovaní na trvalý pobyt	10	9	8	17	3	12	9	5	17	7
Migračné saldo	-2	20	8	-3	26	5	3	13	4	19
Celkový prírastok obyvateľstva	-7	18	6	-5	26	9	1	13	3	19

Zdroj: ŠÚ SR

Vývoj ukazovateľa je pozitívny, medziročné úbytky nemali na celkový vývoj negatívny dopad, zvyšovanie počtu obyvateľov je dôsledkom migračného salda. Prirodzený prírastok bol za sledované obdobie kladný len jedenkrát – v roku 2010.

2.2 Veková štruktúra obyvateľstva

Veková štruktúra obyvateľstva obce

Rok	Počet obyvateľov	predproduktívny vek		produktívny vek		poproduktívny vek		Index starnutia ²	Priemerný vek	Mediánový vek ³	Index ekon. zaťaženia ⁴
		počet	%	počet	%	počet	%				
2005	570	96	16,84%	342	60,00%	132	23,16%	137,50	38,65		
2006	588	92	15,65%	360	61,22%	136	23,13%	147,83	38,58		
2007	594	92	15,49%	368	61,95%	134	22,56%	145,65	38,53		
2008	589	88	14,94%	368	62,48%	133	22,58%	151,14	38,50		
2009	615	96	15,61%	387	62,93%	132	21,46%	137,50	38,08		
2010	624	99	15,87%	393	62,98%	132	21,15%	133,30	38,29		
2011	622	92	14,79%	444	71,38%	86	13,83%	93,48	38,65	36,50	40,09
2012	635	88	13,86%	454	71,50%	93	14,65%	105,68	39,54	37,60	39,87
2013	638	80	12,54%	450	70,53%	98	15,36%	122,50	40,21	38,30	38,70
2014	657	87	13,24%	472	71,84%	98	14,92%	112,64	40,28	38,90	39,19

Zdroj: ŠÚ SR

Veková štruktúra obyvateľstva obce regresívna – počet obyvateľov v predproduktívnom veku je nižší ako počet obyvateľov v poproduktívnom veku. Pozitívne je, že počet obyvateľov v predproduktívnom veku stagnuje, rovnako ako počet obyvateľov v poproduktívnom veku, čím sa vytvára predpoklad pre stabilizáciu vekovej štruktúry. Po roku 2010 značne poklesol i počet obyvateľov v poproduktívnom veku. V roku 2010 tvorili obyvatelia v poproduktívnom veku 21,15 % celkového počtu obyvateľov, v roku 2011 to bolo už len 13,83 %. Tento pokles bol spôsobený zmenou štatistického vykazovania. Do roku 2010 boli v poproduktívnom veku muži vo veku 60 rokov a viac a ženy vo veku 55 rokov a viac. Od roku 2011 sú za obyvateľov v poproduktívnom veku považovaní všetci bez ohľadu na pohlavie vo veku 65 a viac rokov.

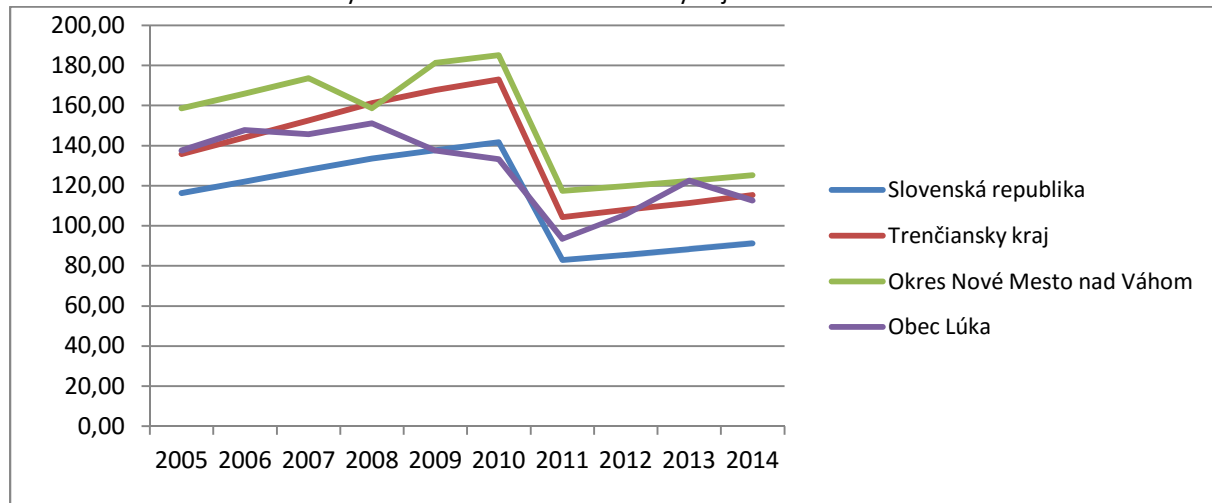
Obec sa snaží o stabilizáciu mladých rodín v obci – za posledných 10 rokov boli postavené 4 nájomné bytové domy.

² vyjadruje pomer medzi poproduktívnou a predproduktívnou zložkou obyvateľstva, t.j. vyjadruje počet osôb v poproduktívnom veku pripadajúcich na 100 osôb v predproduktívnom veku. Ako nepriaznivý pomer sa hodnotí index starnutia vyšší ako 100.

³ vek, ktorý rozdeľuje populáciu na dve rovnako početné časti (polovica s nižším vekom a polovica s vyšším vekom ako je medián)

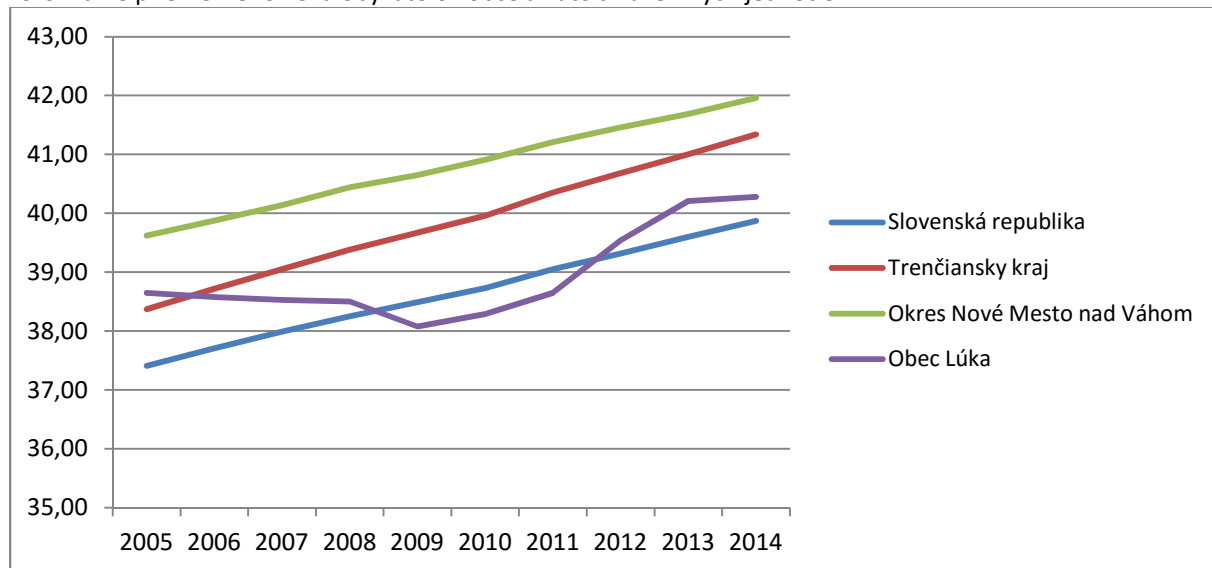
⁴ vyjadruje zaťaženie produktívneho obyvateľstva neproduktívnym, t.j. pomerom počtu osôb v predproduktívnom a poproduktívnom veku k osobám v produktívnom veku. Je ukazovateľom úrovne životných a ekonomických podmienok. Hovorí koľko neproduktívnych osôb pripadá občanovi na 100 ľudí v produktívnom veku

Porovnanie indexu starnutia obyvateľov obce a väčších územných jednotiek



Zdroj: ŠÚ SR

Porovnanie priemerného veku obyvateľov obce a väčších územných jednotiek

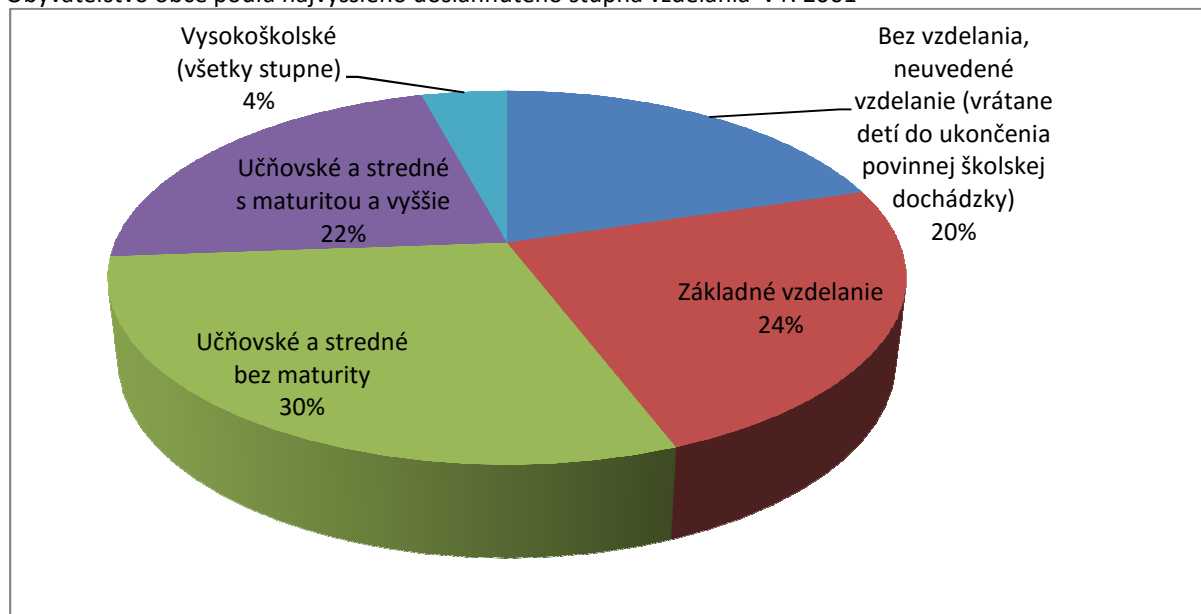


Zdroj: ŠÚ SR

Vývoj hodnôt ukazovateľov index starnutia a priemerný vek obyvateľov obce v porovnaní s vývojom za okres, kraj a SR možno hodnotiť pozitívne.

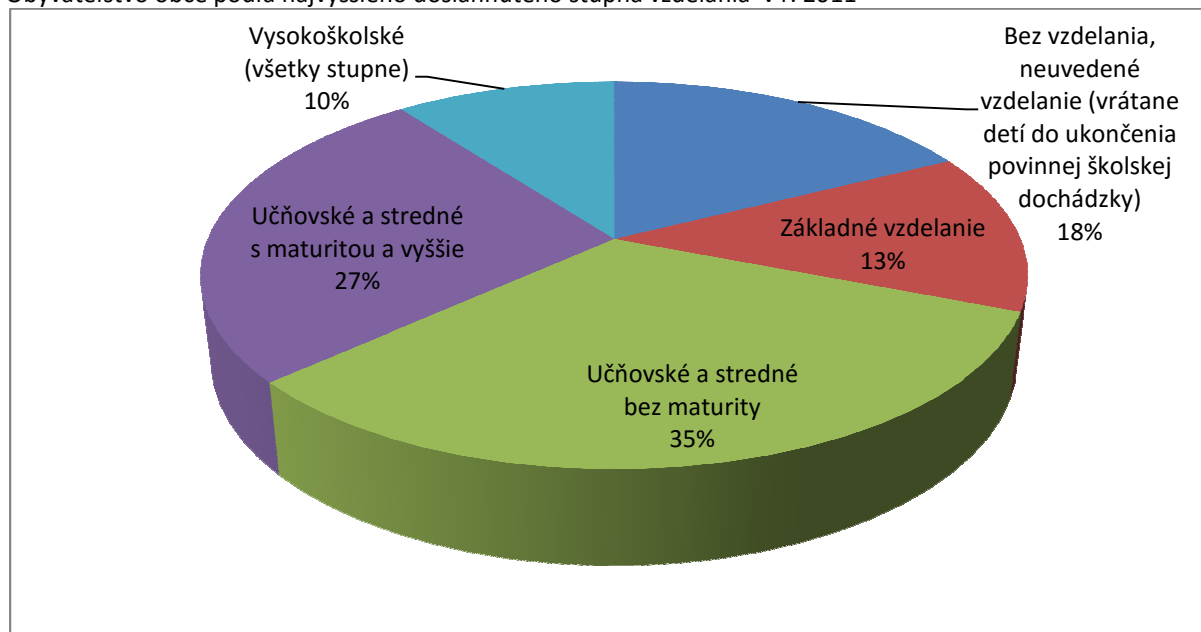
2.3 Vzdelanostná úroveň obyvateľstva

Obyvateľstvo obce podľa najvyššieho dosiahnutého stupňa vzdelania v r. 2001



Zdroj: ŠÚ SR

Obyvateľstvo obce podľa najvyššieho dosiahnutého stupňa vzdelania v r. 2011



Zdroj: ŠÚ SR

V období medzi sčítaniami obyvateľov, domov a bytov v rokoch 2001 a 2011 sa vzdelanostná úroveň obyvateľov obce zvýšila.

Porovnanie vzdelanostnej úrovne obyvateľov s priemerom SR, TSK a okresu NM v r. 2011

	Bez vzdelania vrátane detí do 16 rokov a neuvedené	Základné	Učňovské a stredné bez maturity	Učňovské a stredné s maturitou a vyššie	Vysokoškolské (všetky stupne)
Slovenská republika	999 951 18,53%	808 490 14,98%	1 244 038 23,05%	1 596 589 29,58%	747 968 13,86%
Trenčiansky kraj	76 829 12,93%	97 993 16,49%	160 043 26,93%	185 133 31,15%	74 330 12,51%
Okres Nové Mesto nad Váhom	10 232 16,32%	8 474 13,51%	17 499 27,91%	19 504 31,10%	6 998 11,16%
Obec Lúka	109 17,55%	83 13,37%	201 32,37%	164 26,41%	64 10,31%

Zdroj: ŠÚ SR

Vzdelanostná úroveň je v porovnaní s väčšími územnými jednotkami nižšia, zjavné je to predovšetkým vo väčšom podiele obyvateľstva bez maturity na úkor vyšších stupňov vzdelania.

2.4 Ekonomická aktivita

V roku 2011 bolo ekonomicky aktívnych 50,56 % obyvateľov obce, čo je v porovnaní s rokom 2001, kedy bola hodnota tohto ukazovateľa 48,38 % pozitívna zmena.

Podiel ekonomicky aktívnych obyvateľov na celkovom počte obyvateľov v porovnaní s vyššími územnými jednotkami je nadpriemerný.

Porovnanie podielu ekonomicky aktívneho obyvateľstva na celkovom počte v r. 2011

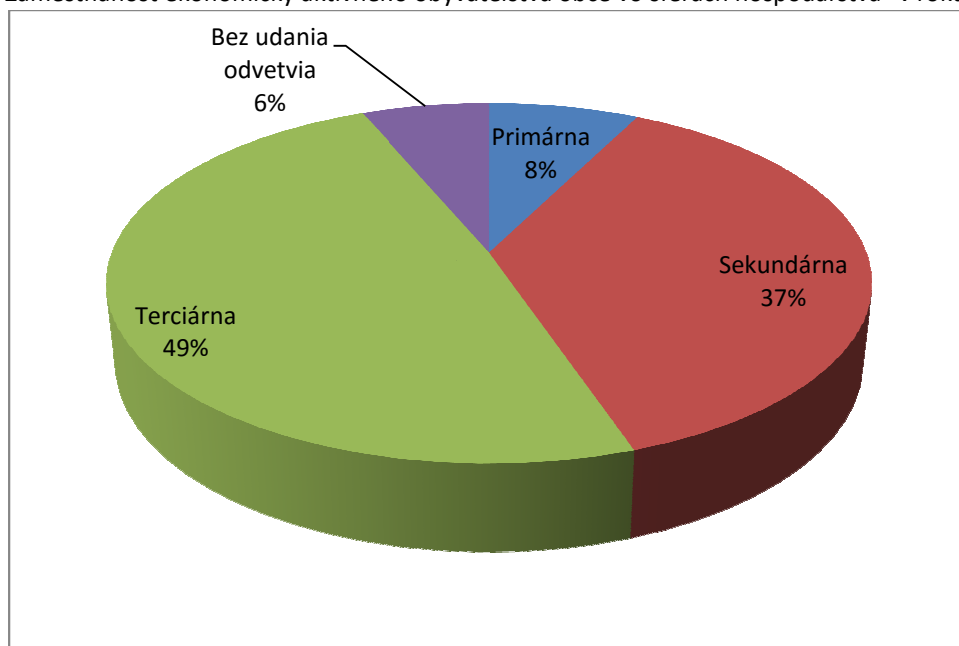
	Počet obyvateľov	Ekonomicky aktívni obyvatelia	% Ekonomicky aktívnych z celkového počtu
Slovenská republika	5 397 036	2 630 052	48,73%
Trenčiansky kraj	594 328	292 588	49,23%
Okres Nové Mesto nad Váhom	62 707	31 210	49,77%
Obec Lúka	621	314	50,56%

Zdroj: ŠÚ SR

Zmeny v hospodárstve sa prejavujú poklesom zamestnanosti v poľnohospodárstve, priemysle a predovšetkým v posledných pár rokoch rozvojom zamestnanosti v sektore služieb. V obci Lúka však tento trend nie je taký zjavný. V roku 2001 pracovalo v poľnohospodárstve a prvovýrobe 8 % ekonomicky aktívnych obyvateľov, v roku 2011 sa ich tejto sfére venovalo 7 %. Nárast podielu obyvateľstva pracujúceho v priemysle predstavoval 3 percentuálne body. Nárast zamestnanosti vo sfére služieb bol v r. 2011 oproti r. 2001 bol len 1 percentuálny bod.

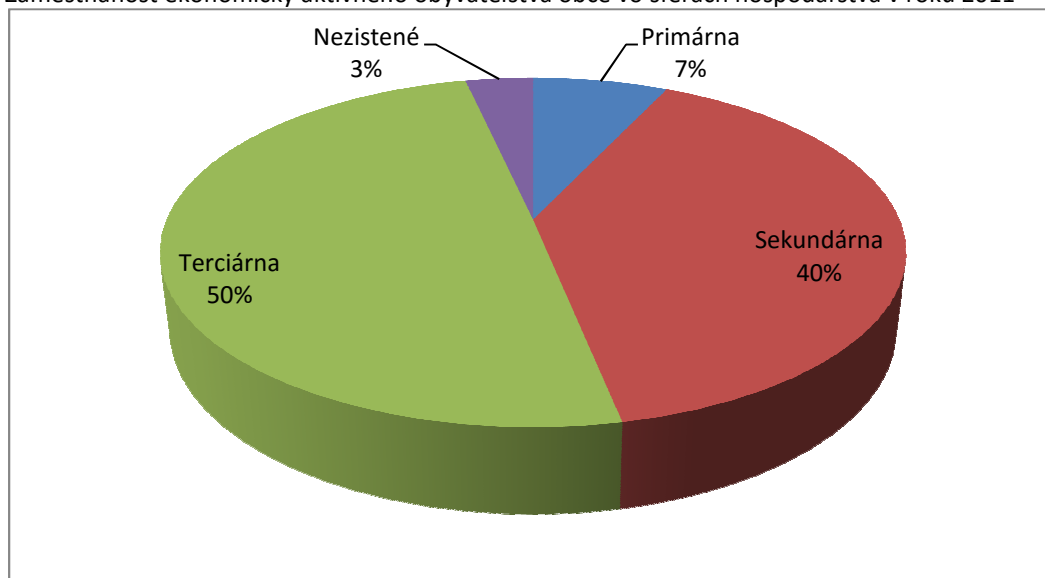
Výrazná zmena nastala v dochádzke za prácou. Kým v roku 2001 nachádzalo v obci prácu 48,88 % ekonomicky aktívnych obyvateľov, v roku 2011 to bolo už len 14,01 %.

Zamestnanosť ekonomicky aktívneho obyvateľstva obce vo sférach hospodárstva⁵ v roku 2001



Zdroj: ŠÚ SR

Zamestnanosť ekonomicky aktívneho obyvateľstva obce vo sférach hospodárstva v roku 2011



Zdroj: ŠÚ SR

2.5 Nezamestnanosť

⁵ Primárna sféra – odvetvia produkujúce základné materiály a suroviny (napr. ťažba nerastných surovín, poľnohospodárstvo, lesníctvo, energetika)

Sekundárna sféra - odvetvia spracovateľského priemyslu a stavebníctvo, od ktorých úrovne závisí uspokojovanie základných ekonomických potrieb spoločnosti

Terciárna sféra - všetky druhy služieb (platené aj neplatené), obchod, doprava a spoje

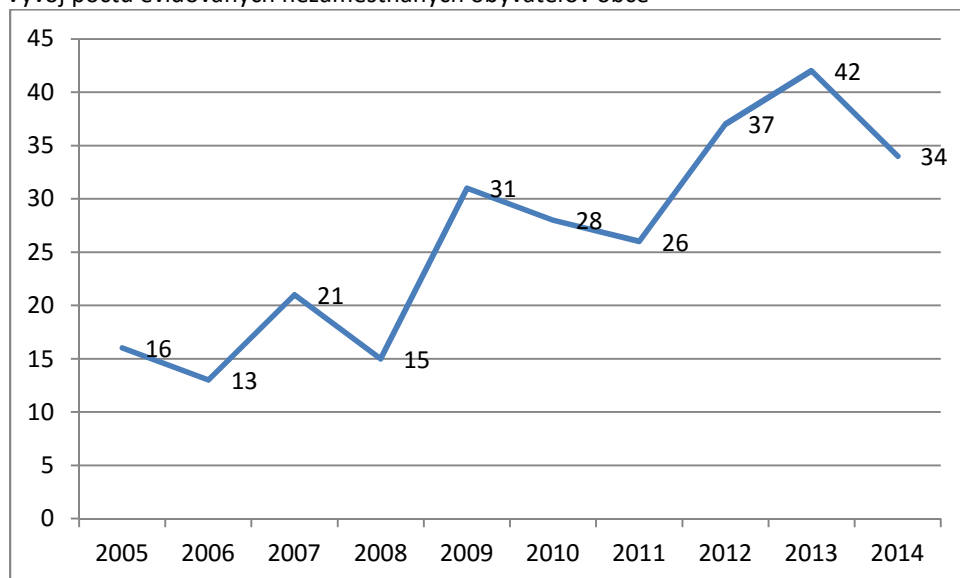
Pre nesledovanie údajov o disponibilnej pracovnej sile na úrovni obcí za jednotlivé roky nie je možné vyčíslíť mieru nezamestnanosti v percentuálnom vyjadrení. O vývoji poskytuje dostatočný obraz sledovanie pomocou absolútnych čísel. Počet nezamestnaných za sledované obdobie vzrástol o takmer 62 %. Kým v roku 2005 bolo nezamestnaných 2,8 %, v roku 2013 to bolo až 6,5 % z celkového počtu obyvateľov v poslednom roku sledovaného obdobia sa situácia mierne zlepšila.

Počet evidovaných nezamestnaných obyvateľov obce

rok	2005	2006	2007	2008	2009	2010	2011	2012	2013	2014
počet evidovaných nezamestnaných	16	13	21	15	31	28	26	37	42	34

Zdroj: ŠÚ SR

Vývoj počtu evidovaných nezamestnaných obyvateľov obce



Zdroj: ŠÚ SR

3. Krajina a životné prostredie

3.1 Geomorfologické členenie územia

Z hľadiska geomorfológie patrí východná časť územia do sústavy Alpsko-himalájskej, podsústavy Karpaty, provincie Západné Karpaty, subprovincie Vnútorne západné Karpaty, oblasti Fatransko-tatranskej, celku Považský Inovec. V rámci tohto celku sa územie obce nachádza v časti Inovecké predhorie. Malá, západná časť územia, pozdĺž rieky Váh, sa nachádza v sústave Alpsko-himalájskej, podsústave Panónska panva, provincii Západopanónska panva, subprovincii Malá Dunajská kotlina, oblasť Podunajská nížina, celku Podunajská pahorkatina a podcelku Dolnovážska niva.

3.2 Geologická stavba územia

Z geologického hľadiska sa územie obce nachádza na vápencoch rôzneho druhu (piesčité, škvrité, farebné atď.), pieskovcoch a íloch s viacerými zlomami a príkrovovými líniami rôzne orientovanými. Geomorfologickou dominantou Tematínske vrchy.

3.3 Klimatické pomery

Územie možno rozdeliť do troch klimatických pásov smerom od západu k východu od teplého, cez mierne teplé až po mierne chladné podnebie, s klímou od mierne suchej na západe po veľmi vlhkú na východe v časti Považského Inovca. Priemerná ročná teplota vzduchu sa pohybuje v rozmedzí - 4 až 6⁰ C v januári a 14 až 17⁰ C v júli. Priemerné ročné úhrny zrážok sa podľa posledných meraní pohybujú v rozmedzí 700-900 mm

3.4 Ovzdušie

Ovzdušie obce možno považovať za oblasť so slabým znečistením. Na zhoršovaní kvality ovzdušia k. ú. obce sa podieľa predovšetkým diaľkový prenos škodlivín, doprava a lokálne vykurovanie tuhým palivom.

3.5 Podzemné a povrchové vody

Obec sa (v blízkosti Váhu) vyznačuje veľmi vysokou prietočnosťou a hydrogeologickou produktivitou. Priemerný ročný špecifický odtok z územia sa pohybuje v rozmedzí 3 – 10 l/s na km².

Územie obce patrí do povodia Váhu. Z hľadiska režimu odtoku sa územie typovo radí do dažďovo – snehového typu s priepustnosťou medzizimovou, krasovo – puklinovou a puklinovou. Odtok z územia zabezpečuje Lúčanský potok prameniaci v Inoveckom predhorí.

Pre obec Lúka je významný vodný zdroj Šáchor, ktorý je vodným zdrojom pre obecný vodovod. Podľa údajov z roku 2005 patrí vodný zdroj Šáchor s výdatnosťou 40l/s (35- 65 l/s) k najkvalitnejším vodným zdrojom okresu Nové Mesto nad Váhom a to s dojčenskou kvalitou vody.

Kvalitná voda je významným artiklom pre firmu Coca-cola, ktorej výrobný závod sa nachádza v obci. Firma má vlastné vodné vrty CC1, CC2, ktoré využíva.

Firma Vodax a. s. - plniareň LUCKA v Lúke, využíva vodné zdroje, využíva vrty LUC1, LUC2, ktoré však patria do katastra obce Hubina.

Predpokladá sa, že kvalita vodných zdrojov v katastrálnom území obce Lúka je v dobrom stave. Niekoľko rodinných domov má vlastné studne, podľa údajov OcÚ ich využívajú asi 4 % občanov.

3.6 Pôda

Územie obce spadá do mierne vlhkého režimu pôd. S tým súvisí i kamenitosť a štrkovitosť pôdy – územie obce sa vyznačuje stredne až silno kamenitou štruktúrou so zrnitosťou pôdy hlinitou, alebo hlinito – piesočnou.

Údaje o pôdnom fonde v katastrálnom území obce Lúka:

Celková rozloha katastrálneho územia:	1740,7467 ha
Poľnohospodárska pôda:	422,0614 ha
Lesná pôda:	1148,7759 ha
Vodná plocha:	5,9546 ha
Zastavaná plocha a nádvorcia:	53,7935 ha
Ostatná plocha:	110,1613 ha

Percentuálne zastúpenie z celkovej plochy katastrálneho územia:

a) zalesnenej plochy:	65,98 %
b) poľnohospodárskej pôdy (s melioráciami):	24,26 %

Obec patrí z hľadiska poľnohospodárskeho využitia pôdy do oblasti typu repársko-pšeničného.

Z hľadiska fyzikálnej degradácie je pôda v horských a podhorských oblastiach neohrozená, v nive Váhu je ohrozená veternou eróziou.

3.7 Biota

Do územia obce zasahuje chránené územie európskeho významu – Tematínske vrchy, prírodná rezervácia Kňazí vrch a prírodná rezervácia Javorníček

4. Technická infraštruktúra

4.1 Zásobovanie vodou

Zdrojom pitnej vody pre obec Lúka je vrt v lokalite Šáchor na území obce. Rozvod vodovodu bol vybudovaný v roku 1973 z materiálu PVC. Na verejný vodovod je pripojených asi 96 % domov, 4 % využívajú svoju vlastnú studňu. Časť vodovodu si vyžaduje rekonštrukciu. Majiteľmi vodovodu sú obec Lúka a Modrovka, správcom je Obecná vodárensko-kanalizačná spoločnosť (OVK) Šáchor, s.r.o. so sídlom v Lúke, ktorú založila obec spolu s obcou Modrovka v roku 2000.

4.2 Odkanalizovanie

Kanalizačnou sieťou je pokrytá 1/4 obce, nie je však využívaná, pretože nie je napojená na čistiareň odpadových vôd. Čistiareň odpadových vôd nie je vybudovaná.

4.3 Zásobovanie plynom

Obec Lúka je kompletne plynofikovaná, v roku 1996 bol vybudovaný rozvod plynu z materiálu PE napojením na VTL plynovod DN 150 PN 25, tlak 2,5 MPa uložený popri štátnej ceste II/507. Napojenie veľkoodberateľov a maloodberateľov je po zregulovaní cez samostatné plynové prípojky a samostatné RTP. Obyvateľstvo v zastavanom území je napojené cez stredtlaké prípojky a ďalej cez regulátory tlaku plynu STL/NTL. Každá nehnuteľnosť má vlastné meranie spotreby plynu osadené v skrinkách v oplotení. STL plynové rozvody tlaku 300 KPa sú uložené v krajnici komunikácii a v chodníkoch. Menovitá svetlosť potrubia je DN 25, 50, 90. NTL prípojky DN 25. Na rozvod plynu je pripojených 97 % objektov obce.

4.4 Elektrifikácia, verejné osvetlenie, miestny rozhlas

Elektrifikácia obce Lúka je 100%, vedenia sú nadzemné na betónových stĺpoch, novšie vybudované podzemné, v ktorých sa bude pokračovať. Tri trafostanice sú kioskové, päť je stožiarových a stĺpových.

Verejné osvetlenie je umiestnené na stĺpoch elektrického vedenia. V roku 2012 bolo predmetom čiastočnej rekonštrukcie, čím sa dosiahla výrazná úspora spotreby elektrickej energie, v znižovaní energetickej náročnosti verejného osvetlenia je potrebné pokračovať.

Obec je pokrytá sieťou miestneho rozhlasu, pričom tento je využívaný na obecné spravodajstvo, oznamy obce, občanov a miestnych spoločností. Ústredňa je z roku 2005. Rozvody sú z roku 1970. Miestny rozhlas je morálne aj technicky zastaraný.

4.5 Telekomunikácie

V obci sú zavedené telekomunikačné káble s možnosťou napojenia všetkých obyvateľov, občianskej vybavenosti i podnikateľských subjektov. Telekomunikačné káble sú vedené v zemi, časť je vedená nadzemnými káblami a prípojkami.

V obci je taktiež možné využiť služby všetkých mobilných operátorov, pričom pokrytie katastrálneho územia obce predmetným signálom predstavuje 100 %.

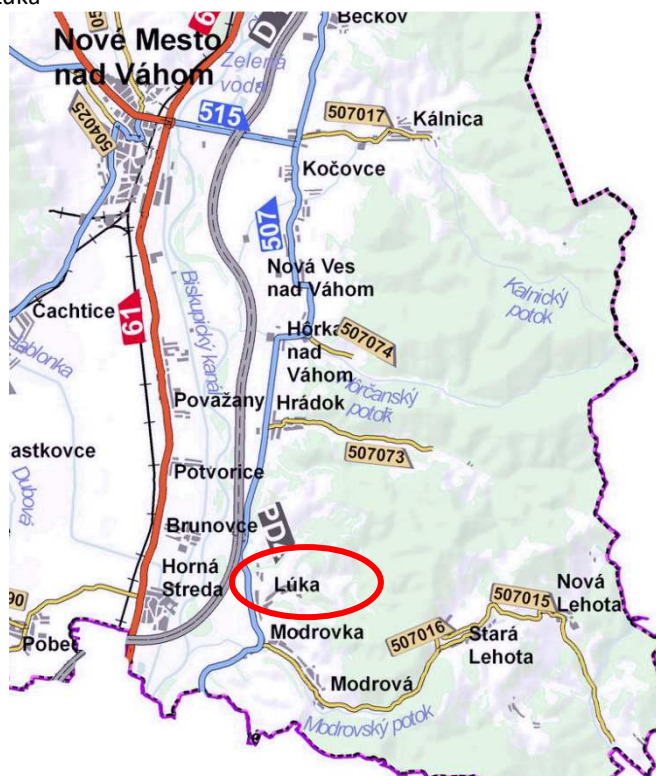
Televízny signál je možné zachytiť na celom území obce. Káblová televízia v obci nie je zavedená.

Internet je v obci dostupný pre všetky domácnosti.

4.6 Doprava

Obcou prechádza cesta II. triedy č. 507. Intravilán obce je tranzitný – táto je paralelou k ceste I/61 a diaľnici D1. Technický stav miestnych komunikácií (s výnimkou nových vybudovaných v rokoch 2002-2013) nie je vyhovujúci, pričom nevyhovuje cca 80 %. Chodníky sú vybudované pri ceste II/507 a čiastočne aj pri miestnych. Odvodnenie komunikácie II/507 je vybudované s vtokom cez uličné vpuste a vsakovačky.

Cestná sieť v okolí obce Lúka



http://www.sctsk.sk/buxus/images/maps/okres_nove_mesto_n_vahom.jpg

Hromadnú dopravu osôb zabezpečujú SAD Trenčín a SAD Trnava, intenzita premávky spojov do Nového Mesta nad Váhom je dobrá, do krajského mesta však premávajú len 3 priame spoje cez pracovný deň.

Najbližšia železničná stanica je v Novom Meste nad Váhom.

4.7 Odpadové hospodárstvo

Obec má uzatvorenú zmluvnú spoluprácu na zber, likvidáciu a zhodnotenie odpadu so špecializovanými spoločnosťami. Zber zmesového komunálneho odpadu prebieha 1x za dva týždne. Zberajú sa tiež vyseparované zložky – papier a lepenka, sklo, plasty, textil, nebezpečné odpady, elektroodpady z domácností. Z biologicky rozložiteľným komunálnym odpadom nakladajú obyvatelia sami – ukladajú ho na vlastné kompostoviská.

Obec má spracovaný program odpadového hospodárstva (spoločný mikroregionálny).

5. Služby občianskej vybavenosti, verejné služby

5.1 Školstvo

V obci sa do roku 2014 nenachádzala **materská škola** a deti dochádzali do Modrovky. Vzhľadom na plánovanú bytovú výstavbu a na ňu nadväzujúci rast počtu obyvateľov sa samospráva rozhodla pre rekonštrukciu časti budovy základnej školy a od školského roka 2014/2015 zriadenie nového subjektu – Základnej školy s materskou školou. Kapacita MŠ je 40 detí a v súčasnosti je naplnená na 60 %.

V obci sa nachádza **základná škola pre 1. – 9. ročník**. Jej školský obvod tvoria obce Lúka, Modrovka, Modrová, Stará Lehota, Nová Lehota a Hrádok. Kapacita školy je 230 detí a jej naplnenosť do roku 2023 sa predpokladá na úrovni 80 – 97 %.

Kvalita dostupnej infraštruktúry je dobrá, budova školy je postupne od roku 2008 rekonštruovaná z vlastných zdrojov, čím sa žiakom zabezpečuje príjemné prostredie a znižuje sa energetická náročnosť. Čiastkové rekonštrukcie však neriešia problémy stavebno-technického stavu budovy z roku 1968 komplexne.

Deti majú k dispozícii zaujímavý a praktický školský vzdelávací plán, ktorý zabezpečuje 20 pedagógov. Škola tiež realizuje viaceré projekty, prostredníctvom ktorých získava dotácie zabezpečujúce skvalitnenie výchovno-vzdelávacieho procesu. O voľný čas žiakov je postarané **krúžkovou činnosťou**. Menšie deti majú k dispozícii **školskú družinu**.

Súčasťou školy je **školská jedáleň**, ktorá však vzhľadom na zriadenie MŠ kapacitne nepostačuje pokrývať záujem.

5.2 Zdravotníctvo

V Lúke sa nenachádza žiadne zdravotnícke zariadenie. Najbližšie zdravotné strediská sa nachádzajú v Hôrke nad Váhom (8 km), v Modrovej (4 km) a v Novom Meste nad Váhom (16 km), kde je aj najbližšia nemocnica a pohotovosť. Rýchla zdravotná a rýchla lekárska pomoc majú dojazd do obce do 15 minút.

5.3 Sociálna starostlivosť

Pre seniorov je v prípade záujmu zabezpečená opatrovateľská služba. Opatrovateľskú službu zabezpečuje Spoločný obecný úrad v Novom Meste nad Váhom. V čase spracovania dokumentu túto službu využívajú traja obyvatelia. Stravovanie zabezpečuje pre záujemcov školská jedáleň. Obyvateľom starším ako 70 rokov prispieva na stravovanie v školskej jedálni obec. Sociálne zariadenia – domovy sociálnej starostlivosti a domovy dôchodcov sú k dispozícii v Modrovej, Moravskom Lieskovom a Novom Meste nad Váhom.

Obec nemá spracovaný Komunitný plán sociálnych služieb.

5.4 Kultúra, šport, činnosť spolkov

Kultúrny a spoločenský život v obci možno považovať za uspokojivý, avšak stále s pomerne veľkým potenciálom rozvoja. Organizátor spoločenského života je Obecný úrad. Pravidelne sa organizujú nasledovné podujatia:

- Predvečer 1. mája
- Deň matiek
- Stretnutie občanov – kultúrny program (júl)
- Súťaž vo varení gulášu (september)
- Privítanie nového roka (december)

Náklady na kultúrno-spoločenský život hradí obec z vlastných zdrojov, ročne to predstavuje cca 2400 EUR.

Zo zariadené občianskej vybavenosti pre trávenie voľného času sú občanom k dispozícii:

- **Futbalové ihrisko** je domovským stánkom TJ Lúka, ktorý dosahuje vynikajúce výsledky. Prevádzkovanie budovy tvoriacej zázemie športového areálu je značne energeticky náročné, preto sa jeho potenciál nevyužíva tak, ako by sa mohol.
- **Rekonštruované centrum obce s pódium a maketou hradu Tematín**
- **Multifunkčné ihrisko** vytvára zázemie pre rekreačných športovcov na športy ako je napríklad minifutbal, basketbal, volejbal...
- **Telocvična základnej školy** je intenzívne využívaná aj mimo vyučovacieho procesu
- **Detské ihrisko** – nové detské ihrisko vybudované v novom stavebnom obvode nepostačuje pre potreby celej obce.

Kultúrny dom sa v obci nenachádza, jeho absenciu nahrádza telocvična základnej školy, prípadne kaštieľ (ktorý je však už v súkromnom vlastníctve), za pekného počasia je na kultúrno-spoločenské podujatia využívané pódium v rekonštruovanom centre obce.

Medzi aktívne spolky v obci patrí okrem futbalistov tiež Dobrovoľný hasičský zbor a Jednota dôchodcov Slovenska. Spolky podporuje obec ročne celkovou cca 8500 EUR. Obec si zakladá na tom, aby v obci fungoval kultúrno-spoločenský život a aby sa obyvatelia do neho zapájali nielen účasťou na podujatiach, ale aj aktívne, jeho organizovaním.

5.5 Rekreačia, oddych

Blízkosť Považského Inovca, Kúpeľov v Piešťanoch a iných atraktivít v okolí vytvára vhodné podmienky pre aktívne trávenie voľného času. Obec má potenciál využiť pre svoj hospodársky rozvoj, že je tranzitným miestom pre peších turistov, cykloturistov a v zime bežkárov. Z obce vychádza modrá značená turistická trasa. Okrem turistov ju využívajú aj bežkári. Dá sa po nej dostať cez Hrad Tematín, z hradu pokračuje na západ, kde končí napojením sa na turistickú trasu európskeho významu E8. Obcou tiež prechádza Vážska cyklomagistrála.

Na území obce sa nachádzajú dve národné kultúrne pamiatky – Hrad Tematín v predhorí Považského Inovca a Kaštieľ s parkom priamo v obci. Kaštieľ je po zmene vlastníka v rekonštrukcii. Na hrade taktiež prebiehajú aktivity s cieľom jeho záchrany a zveľadovania. Tieto aktivity zastrešuje OZ Hrad Tematín so sídlom v Bratislave.

Charakteristickou črtou obce je aj množstvo chat (15 % z celkového počtu domov) slúžiacich na individuálnu rekreáciu.

5.6 Služby prispievajúce ku kvalite života

V obci sú obyvateľom dostupné:

- 1 predajňa potravín/zmiešaného tovaru,
- 2 pohostinstvá,
- záhradkárske potreby

V prípade potravín sa jedná o prevádzku COOP Jednota, v ostatných prípadoch ide o prevádzky živnostníkov. Vzhľadom na to, že väčšina obyvateľov denne odchádza z obce za prácou, nakupujú v nákupných centrách. Je však dôležité prihliadať aj na ľudí, pre ktorých je potrebné, aby aspoň základné tovary boli k dispozícii aj priamo v obci. Či už ide o dôchodcov alebo nezamestnaných.

Poštovú službu pre obec zabezpečuje pošta v Hrádku, pre odosielanie obyčajných zásielok môžu obyvatelia využívať poštovú schránku umiestnenú v obci. Otváracie hodiny pošty nie sú vyhovujúce pre obyvateľov odchádzajúcich z obce za prácou.

5.7 Cirkev, cintorín

Podľa údajov zo sčítania obyvateľov v r. 2011 je 86 % obyvateľov veriacich. Z nich sa takmer 85 % hlásilo k rímsko-katolíckej cirkvi a 13 % k Evanjelickej cirkvi augsburského vyznania. Obec patrí do dekanátu Nové Mesto nad Váhom a patrí do farnosti Hrádok. V obci sa nachádza rímsko-katolícky Kostol panny Márie Bolestnej vysvätený v roku 2006. Evanjelici dochádzajú do Modrovky.

V obci sa nachádza cintorín a dom smútku. Dom smútku je vo vyhovujúcom technickom stave – bol rekonštruovaný v roku 2013 z vlastných zdrojov obce. Kapacita cintorína je dostatočná.

5.8 Bezpečnosť

Dodržiavanie verejného poriadku v obci nie je upravené VZN. V obci nebola doteraz zaznamenaná výrazná kriminalita ani vandalizmus, časté je však znečisťovanie okolia obce vývozom odpadu.

Posledné roky sú na Slovensku charakteristické zvýšenou mierou kriminality, v Trenčianskom kraji je počet trestných činov na obyvateľa dlhodobo nadpriemerný v porovnaní s celoslovenským priemerom. Z pohľadu narúšania pokojného života v obciach sa kriminalita prejavuje predovšetkým na zneužívaní dôveryhodnosti starších obyvateľov. Riziko, že sa stanú obeťami trestných činov je neustálou hrozbou. Preto sa obec snaží pôsobiť preventívne a robiť medzi obyvateľmi osvetu.

Z dopravného hľadiska predstavuje poloha obec isté bezpečnostné riziko, čo vyplýva predovšetkým z toho, že intravilánom obce prechádza cesta II. triedy č. 507, ktorá tvorí spojnicu obcí ležiacich na úpäť Považského Inovca.

V obci je akcieschopný DHZ, vozový park a výzbroj a výstroj sú morálne a technicky zastarané. V prípade potreby zásahu hasičov sú pripravení pomôcť i členovia obecných hasičských zborov zo susedných obcí a profesionáli z Nového Mesta nad Váhom, ktorých dojazd je do 15 minút.

5.9 Bytový fond, výstavba

V roku 2011, v čase sčítania obyvateľov, domov a bytov, bolo v obci 221 domov, 46 z nich bolo trvale neobývaných. 33 domov bolo primárne určených na rekreáciu, 7 bolo v zlom technickom stave – nespôsobilé na bývanie. 1 dom bol predmetom rekonštrukcie, 1 slúžil na iný účel ako na bývanie.

Domy spolu			221
Z toho	Obývané		175
	Podľa typu	Rodinné domy	170
		Bytové domy	4
		Iné	1
	Podľa vlastníctva	Fyzické osoby	168
		Štát	0
		Obce	2
		Iné právnické osoby	0
		Kombinácia vlastníkov	3
		Iné	0
	Podľa obdobia výstavby	Do r. 1945	17
		1946-1990	122
		1990-2000	9
		Od 2001	25

Zdroj: ŠÚ SR

Potenciál pre rozvoj bytovej výstavby je definovaný v územnom pláne z roku 1996 v znení Zmien a doplnkov z rokov 2004, 2007 a 2009.

V období rokov 2005-2012 boli vybudované 4 nájomné bytové domy s 24 bytmi. V čase spracovania dokumentu je v obci vydaných 6 stavebných povolení. Obec je stavebným

úradom, činnosti spojené s výkonom tejto kompetencie zaň vykonáva na základe zmluvy Spoločný stavebný úrad v Novom meste nad Váhom.

Počet stavebných povolení a kolaudácií v obci Lúka

Rok	Počet stavebných povolení	Počet kolaudácií
2003	13	9
2004	11	5
2005	11	4
2006	6	7
2007	16	11
2008	14	6
2009	11	8
2010	29	2
2011	6	4
2012	9	9
2013	5	12
2014	6	12

Zdroj: Info-Lúka 1/2015

Obec nemá spracovaný program rozvoja bývania.

6. Hospodárstvo

6.1 Majetok a hospodárenie obce, miestna samospráva

Na ekonomickom rozvoji obce sa významnou mierou podieľa miestna samospráva prostredníctvom využívania majetku a disponibilných finančných prostriedkov.

V nasledujúcich troch rokoch plánuje obec rozpočet vo výške:

Rok 2015	676 578,57 EUR
Rok 2016	663 447,20 EUR
Rok 2017	666 447,20 EUR

Majetok obce má štruktúru (hodnota v EUR)

Budovy	1 375 478,45
Stavby	1 203 964,26
Pracovné stroje a zariadenia	-
Prístroje a zvláštne tech. zariadenia	13 259,71
Dopravné prostriedky	14 319,21
Inventár	3 478,29
Pozemky	347 868,94

Inštitút pre ekonomické a sociálne reformy hodnotí celkové finančné zdravie za roky 2009-2014 nasledovne:

HODNOTENIE FINANČNÉHO ZDRAVIA (2011 - 2014)



HLAVNÉ INDIKÁTORY (2014)

			priemer obcí SR
+ Základná bilancia	3,2 %	★★★★☆	0,1 %
+ Dlhová služba	5,0 %	★★★★☆	7,7 %
+ Celkový dlh	0,0 %	★★★★★	23,5 %
+ Záväzky aspoň 60 dní po splatnosti	0,0 %	★★★★★	0,4 %
+ Okamžitá likvidita	182,2 %	★★★★☆	141,6 %

Zdroj: obce.ineko.sk

Výkon obecnej správy vykonáva starosta obce, o základných otázkach života obce rozhoduje 7 členné obecné zastupiteľstvo. Organizačnú a ekonomickú agendu zabezpečuje obecný úrad, ktorý má jednu zamestnankyňu. Budova obecného úradu je vo vyhovujúcom stave, jej energetická náročnosť je však vysoká.

Informácie o obci sú prezentované na vlastnej webovej stránke a na viacerých informačných webových portáloch. Obyvatelia sa o dianí v obci majú možnosť dozvedieť aj prostredníctvom informačných tabúl občasnika Info-Lúka. Stav informačných tabúľ a značenia v obci sa za roky 2009-2015 zlepšil, v oblasti marketingu obce sú však stále rezervy.

6.2 Pôdohospodárstvo a poľnohospodárstvo

Poľnohospodárska pôda zaberá takmer štvrtinu rozlohy katastra obce. Najväčší podiel na vlastníctve poľnohospodárskej pôdy majú súkromné osoby. Prevažnú väčšinu tejto pôdy obhospodaruje Poľnohospodárske družstvo podielnikov Tematín so sídlom v Modrovke, ktoré má pôdu v prenájme buď priamo od vlastníkov alebo od pozemkového spoločenstva. Na území obce sa nechovajú hospodárske zvieratá.

Oblasť pôdohospodárstva v obci zastrešuje pozemkové spoločenstvo Lesná spoločnosť Lúka, ktoré je spoločenstvom s právnu subjektivitou. O lesy sa stará lesný hospodár, ktorý dozerá na plnenie hospodárskeho plánu.

6.3 Podnikateľská sféra

V čase spracovania dokumentu malo v Lúke sídlo 44 podnikateľských subjektov a 4 subjekty nezaložené za účelom zisku. Počet živnostníkov z krátkodobého hľadiska poklesol, počet právnických osôb stagnuje, čo možno hodnotiť pozitívne. Najvýznamnejšie podnikateľské subjekty z hľadiska počtu zamestnancov pôsobia v

Vývoj počtu fyzických osôb – podnikateľov a právnických osôb so sídlom v Lúke

	2004	2005	2006	2007	2008	2009	2010	2011	2012	2013	2014
Fyzické osoby - podnikatelia	26	25	30	37	38	37	40	44	44	43	37
Živnostníci	26	25	30	36	37	35	39	1	41	40	34
Slobodné povolania	0	0	0	0	0	1	0	2	2	3	3
Samostatne hospodáriaci roľníci	0	0	0	1	1	1	1	1	1	0	0
Právnické osoby spolu	8	9	9	9	11	9	9	9	9	10	11
Právnické osoby ziskové	3	4	4	5	7	5	5	5	6	7	7
Právnické osoby neziskové	5	5	5	4	4	4	4	4	3	3	4

Zdroj: ŠÚ SR

Najvýznamnejšie podnikateľské subjekty v obci z hľadiska počtu zamestnancov

Názov	Hlavný predmet činnosti	Počet zamestnancov	Sídlo
Coca Cola HBC, s. r. o	Výroba nealkoholických nápojov	130	Bratislava
Agroma, s. r. o.	Plniareň stolovej vody	40	Skalica
Chirana Progress, s. r. o.	Výroba zdravotníckej techniky	15	Piešťany

Zdroj: OcÚ Lúka

7. Swot analýza

Silné stránky

- zvyšovanie počtu obyvateľov,
- stabilizácia vekovej štruktúry obyvateľov,
- zvyšovanie vzdelanostnej úrovne obyvateľstva,
- zvyšovanie počtu ekonomicky aktívnych obyvateľov,
- dostatok kvalifikovanej pracovnej sily,
- dostatok pracovných príležitostí v obci a okolí,
- relatívna zachovalosť životného prostredia,
- kompletná plynofikácia obce,
- funkčný systém zberu a odvozu komunálneho odpadu,
- vyhovujúce zásobovanie obyvateľov obce pitnou vodou, vlastný vodný zdroj,
- dostatočný počet trafostaníc vytvára potrebný kapacitný potenciál,
- uspokojivá telekomunikačná infraštruktúra,
- škola a škôlka priamo v obci,
- priaznivá perspektíva ďalšej bytovej výstavby a výstavby rodinných domov,
- súčasť turisticky zaujímavého regiónu,
- tradícia v organizovaní spoločenských a kultúrnych podujatí,
- existencia objektov v správe obce,
- stabilizované podnikateľské subjekty.

Slabé stránky

- rastúci absolútny počet nezamestnaných,
- chýbajúca kanalizácia a ČOV
- energetická náročnosť verejného osvetlenia,
- energetická náročnosť a zlý technický stav niektorých objektov občianskej infraštruktúry,
- narastanie individuálnej automobilovej a motocyklovej dopravy,
- technický stav miestnych komunikácií,
- chýbajúci kultúrny dom,
- nedostatočná kapacita školskej jedálne,
- nedostatočné zázemie pre pohybové aktivity a oddych,
- nedostatočná zapojenosť obyvateľov do aktívneho kultúrno-spoločenského diania v obci,
- úroveň zabezpečenia služieb maloobchodu priamo v obci.
- marketing obce.

Príležitosti

- možnosť kooperácie riešenia otázok a problémov regionálneho charakteru s okolitými sídlami,
- využitie prírodného a vidieckeho prostredia na aktivity v oblasti vidieckeho cestovného ruchu,
- aktivizácia partnerstva samosprávy, podnikateľov a záujmových združení,

- vyvíjanie aktivít smerujúcich k zapojeniu mladších občanov do kultúrneho diania v obci,
- podpora malých podnikateľských subjektov v oblasti služieb a výroby.

Ohrozenia

- narušenie urbanistickej štruktúry realizáciou veľkých investícií,
 - administratívna náročnosť pri získavaní finančných prostriedkov zo štátnych dotácií a z fondov EÚ,
 - nepriaznivý ekonomický a sociálny vývoj v spoločnosti, existenčné podmienky pre zabezpečenie rodiny,
 - nezvýšenie úrovne marketingu obce a komunikácie vo vzťahu k obyvateľom a investorom,
 - prehĺbovanie štrukturálnych rozdielov medzi dopytom a ponukou trhu práce,
 - veterná erózia a povodne,
- zlé hospodárenie v lesoch.

Výsledkom SWOT analýzy je stanovenie faktorov rozvoja a disparít, ktoré tvoria východisko pre strategickú a programovú časť dokumentu.

Strategická časť

Stanovenie faktorov rozvoja a disparít

Výsledkom SWOT analýzy je stanovenie faktorov rozvoja a disparít.

Za **faktory rozvoja** obce sa stanovili tieto:

- Dobrá dostupnosť
- Stabilizovaní podnikatelia
- Prebiehajúca výstavba
- Prírodný a historický potenciál

Kľúčové **disparity**, ktoré môžu mať negatívny dopad na rozvoj obce, sú predovšetkým:

- Rezervy v kvalite občianskej a technickej infraštruktúry
- Rezervy v kvalite poskytovaných služieb
- Pasivita obyvateľov k životu komunity

Rozvojová vízia obce

Obec Lúka ako súčasť mikroregiónu Beckov-Zelená Voda-Bezovec s hodnotným prírodným prostredím, historickým zázemím a bohatstvom na vodné zdroje bude centrom cestovného ruchu a ekologicky prijateľného potravinárskeho priemyslu na báze využitia vodných zdrojov. Obec sa stane pre svojich obyvateľov miestom na bývanie v ekologicky zdravom prostredí so silným sociálnym, kultúrnym, hospodárskym a spoločenským zázemím, vytvárajúcim dostatok možností pre sebarealizáciu.

Stanovenie cieľov a priorít

Na základe zistených faktorov rozvoja a disparít boli pre naplnenie vízie boli stanovené strategické ciele rozvoja. Východiskom pre plnenie strategických cieľov dlhodobého rozvoja je stanovenie priorít.

Strategické ciele	Priority
1. Poskytovať kvalitné služby pre život obyvateľov	1.1: Služby charakteru občianskej vybavenosti
	1.2: Zachovanie hodnôt a život v komunite
2. Trvaloudržateľne využívať vnútorné zdroje obce	2.1: Zamestnanosť a podnikanie
	2.2: Ochrana a kvalita životného prostredia
3. Dosiahnuť kvalitné technické podmienky pre zvyšovanie kvality života a využitie vnútorných zdrojov obce	3.1: Stav nehnuteľného majetku
	3.2: Infraštruktúra

Programová časť

Programová časť nadväzuje na priority stanovené v strategickej časti. V procese spracovania programovej časti boli stanovené opatrenia a aktivity v rámci jednotlivých priorít tak, aby ich vykonanie prispelo k naplneniu cieľov.

Priorita 1.1 Služby občianskej vybavenosti

Opatrenie 1.1.1 Udržanie a skvalitnenie dostupnosti siete obchodov a služieb

Služby aj toho najšpecifickejšieho charakteru, pokiaľ nie sú dostupné priamo v obci, môžu obyvatelia síce nájsť vo väčších sídlach, kam obyvatelia dochádzajú za prácou, ale z pohľadu starších ľudí a obyvateľov, ktorí denne nedochádzajú do mesta možno odporúčať vykonávať aktivity na zabezpečenie dostupnosti týchto služieb.

Opatrenie 1.1.2: Poskytovanie kvalitných služieb sociálnej starostlivosti, zdravotnej starostlivosti a podpora zdravého životného štýlu

Vzhľadom na vekovú štruktúru obyvateľstva, jeho väzbu na lokalitu, v ktorej prežili celý život, sa začne zvyšovať dopyt po poskytovaní sociálnej starostlivosti, preto je nevyhnutné zabezpečenie kvalitnej úrovne týchto služieb. Nevyhnutné je tiež zvyšovanie povedomia obyvateľstva o prevencii chorôb a o zdravom životnom štýle a rozvoj nových foriem zdravotnej starostlivosti – hospicová starostlivosť, komunitná starostlivosť, hipoterapia a pod. Rovnako je potrebné zabezpečovať kvalitné priestorové a materiálo-technické zázemie pre poskytovanie zdravotnej a sociálnej starostlivosti.

Opatrenie 1.1.3: Zachovanie bezpečnosti

Úroveň kvality života je úzko prepojená s pokojom a pohodou obyvateľov, preto je nevyhnutné vykonávať aktivity zamerané na prevenciu kriminality, rizík požiarov a rizík z prírodných katastrof.

Opatrenie 1.1.4: Podpora skvalitňovania vzdelávania a zlepšovanie prístupu k predprimárnemu a primárnemu vzdelávaniu a podpora podnetov pre celoživotné vzdelávanie

Aktivity:

- zavádzanie inovatívnych prvkov do výchovno-vzdelávacieho procesu,
- zlepšovanie materiálo-technického zabezpečenia výchovno-vzdelávacieho procesu v MŠ a ZŠ.

Priorita 1.2: Zachovanie hodnôt a život v komunite

Opatrenie 1.2.1: Organizovanie a podpora organizovania kultúrnych, spoločenských a športových podujatí a voľnočasových aktivít

Zapájanie obyvateľov do spoločenských aktivít je základným predpokladom pre oživenie spoločenského života v obci a vytvorenie vhodnej „klímy“ pre ďalšie spoločenské a ekonomické aktivity. Je predpokladom pre úspešnú implementáciu rozvojových programov a zapojenie obyvateľstva do realizácie konkrétnych aktivít. Záujmové združenia a spolky tvoria významný prvok v živote každej komunity na vidieku, prispievajú k socializácii obyvateľov a v neposlednom rade prostredníctvom konkrétnych aktivít prispievajú k reprezentácii obce.

Aktivity:

- vytvorenie vhodného zázemia pre kultúrno-spoločenský život,
- usporiadanie pravidelných kultúrno-spoločenských podujatí,
- podpora športových podujatí a voľnočasových aktivít,
- rekonštrukcia a budovanie športových areálov, detských ihrísk.
- integrácia marginalizovaných skupín do kultúrno-spoločenského života obce,
- podpora činností záujmových združení a spolkov,
- podpora prezentácie folklóru a mladej modernej kultúry.

Opatrenie 1.2.2: Zachovanie kultúrneho, historického a prírodného dedičstva

Kultúrne, historické a prírodné dedičstvo je jedným z prvotných vnútorných zdrojov rozvoja. Je základom pre zvyšovanie záujmu o obec a takisto je základom identity a svojráznosti. Zachovanie dedičstva je možné prezentáciou územia napríklad prostredníctvom múzea, festivalov, výstav, publikácií, audiovizuálnych diel, náučného chodníka.

Opatrenie 1.2.3: Zabezpečenie koordinovaného rozvoja a vytváranie partnerstiev

Pre napĺňanie rozvojového potenciálu obce je nevyhnutné jeho personálne technické materiálne a finančne zabezpečenie. Potrebné je tiež spracovanie a udržiavanie aktuálnosti rozvojových dokumentov vzťahujúcich sa k jednotlivým prioritám.

Okrem samotného personálneho zabezpečenia v obci je pre koordinovaný rozvoj potrebné nadväzovanie partnerstiev s obcami v okolí, so subjektmi samosprávy regionálnej úrovne, so subjektmi poskytujúcimi odborné poradenstvo a tiež nadväzovanie partnerstiev cezhraničného a medzinárodného charakteru.

Priorita 2.1: Zamestnanosť a podnikanie

Opatrenie 2.1.1: Podpora záujemcov o podnikanie a existujúcich podnikateľov

Malé a stredné firmy plnia v obci významný faktor sociálno-ekonomického rozvoja.

Obec poskytuje dostatočne široké spektrum aktivít a podnikateľských myšlienok. Záleží len na obyvateľoch, do akej miery sa chopia tejto šance, treba ich však motivovať. Nevyhnutné je tiež záujemcov o podnikanie podchytiť v štádiu prípravy na podnikanie a pomôcť im vyvarovať sa krokov, ktoré by prípadne mohli ohroziť ich prosperitu. Dôležité je tiež klásť dôraz na vytváranie pracovných miest pre znevýhodnených uchádzačov o zamestnanie napríklad formou sociálneho podniku. Partnerstvo verejného a súkromného sektoru je jedným z najvýznamnejších partnerstiev, ktoré má vplyv na sociálno-ekonomický rozvoj obce, preto je nevyhnutné budovanie spolupráce na tejto úrovni.

Pre rozvoj mikro a malých podnikov v obci možno vykonať aktivity:

- vytvorenie databázy plôch a objektov vhodných na podnikanie,
- príprava vybraných objektov na podnikanie,
- spolupráca verejného a súkromného sektoru,
- poskytovanie poradenských služieb pre podnikateľov prostredníctvom profesionálnych inštitúcií.

Opatrenie 2.1.2: Rozvoj tradičných výrobných

Prevádzky tradičných remeselných výrobných a služieb charakteristických pre obec zanikli, sú však významným faktorom atraktivity obce. Preto je vhodné usmerniť záujemcov o podnikanie a ich motivovanie k vykonávaniu takýchto aktivít.

Opatrenie 2.1.3: Rozvoj poľnohospodárstva s dôrazom na biologickú rozmanitosť, prírodné a kultúrne dedičstvo vidieka

Poľnohospodárstvu sa venuje 5 % ekonomicky aktívnych obyvateľov obce. Väčšinou ide o zamestnancov poľnohospodárskeho družstva, pre ktoré je charakteristický intenzívny spôsob obhospodarovania pôdy a chovu zvierat. Tento spôsob je dôležitý z hľadiska objemu produkcie, nedotvára však vidiecky charakter. Preto je nevyhnutné podporovať obyvateľov so vzťahom k poľnohospodárstvu a subjekty zaoberajúce sa poľnohospodárstvom a motivovať ich k diverzifikácii poľnohospodárskych činností. Realizácia tohto opatrenia prispeje k atraktivite obce i vo vzťahu k rozvoju turizmu.

V rámci opatrenia je potrebné brať ohľad i na fyzicky a morálne opotrebovanú poľnohospodársku techniku a technológiu. Realizácia opatrenia je možná prostredníctvom vykonania aktivít:

- výstavba, rekonštrukcia a modernizácia budov,
- obstaranie a modernizácia technického a technologického vybavenia,
- zlepšenie monitorovania kvality, zdravotných podmienok, hygienicko-sanitárnych režimov,
- zlepšenie pracovných podmienok a vzdelávania.

Na základe analýzy vnútorné zdroje obce – kultúrny, historický a prírodný potenciál - vytvárajú predpoklady pre rozvoj turizmu v kontexte väčšieho celku – stredného Považia.

Opatrenie 2.1.4: Tvorba a údržba produktov cestovného ruchu, podpora turistickej infraštruktúry

V obci sú vytvorené výborné podmienky pre produkty cestovného ruchu zamerané na:

- folklór,
- históriu,
- cykloturistiku,
- agroturistiku,
- pešiu turistiku,
- poľovníctvo a rybárstvo,
- jazdectvo.

Opatrenie 2.1.5: Marketing obce

Atraktivnosť obce nie je len naplnením cieľov, ale aj vhodne zvolenej propagácie a prezentácie činností obyvateľom a ostatným cieľovým skupinám (podnikatelia, návštevníci, partnerské obce a inštitúcie) osobne, prostredníctvom printových a elektronických médií.

Priorita 2.2: Ochrana a kvalita životného prostredia

Opatrenie 2.2.1: Ochrana a racionálne využívanie vôd

Odpad zo septikov a žúmp je často likvidovaný nežiaducim a zakázaným spôsobom do trativodu alebo suchého poldra, čerpaný do okolia žúmp a septikov, rozptýlený na poľnohospodársku pôdu. Takto hrozí znečistenie spodných vôd, ktoré môže mať nezvratné následky na zdraví obyvateľstva a vyváženom prírodnom prostredí.

Zo skúseností v minulosti je tiež nevyhnutné zaoberať sa problematikou vodného hospodárstva z pohľadu negatívneho dopadu zvýšenej hladiny vodných tokov, ktoré sa prejavujú ničivo.

Odporúčané aktivity:

- zabrániť vypúšťaniu odpadových vôd do podlažia – dobudovanie kanalizácie a vybudovanie ČOV,
- zmierňovanie nepriaznivých environmentálnych vplyvov povodní a predchádzanie povodniam,
- zabezpečenie a spevnenie brehov tokov, zníženie erózie a vymieľania brehov, spomalenie odtoku vody a zvýšenie biodiverzity.

Opatrenie 2.2.2: Ochrana ovzdušia

Kvalita ovzdušia nie je hodnotená ako slabá stránka, práve naopak, produkcia emisií je v rámci Slovenska dlhodobo podpriemerná, nemožno to však považovať za impulz k nevykonávaniu žiadnych aktivít smerujúcich k ochrane ovzdušia, preto možno odporúčať:

- podporovať využívanie obnoviteľných a alternatívnych zdrojov energie, napr. v rámci územného plánovania prijať regulatív o zriadení slnečných kolektorov na všetkých nových stavbách, vypracovanie štúdie o možnostiach využitia biomasy v regióne,

- podporovať náhradu kvapalných pohonných látok plynom.

Opatrenie 2.2.3: Zlepšenie a rozvoj odpadového hospodárstva, likvidácia starých zátŕaží a predchádzanie vzniku odpadov

Jednoznačnou prioritou, ktorú je nevyhnutné riešiť v rámci odpadového hospodárstva, je problematika odpadových vôd. Likvidácia ostatných druhov odpadov je riešená komplexne, vrátane separácie odpadov, i tak by však bolo vhodným krokom vykonávať osvetovú a propagačnú činnosť na podporu separovaného a množstevného zberu odpadu, vykonávať aktivity súvisiace s prevenciou pred čiernymi skládkami...

Opatrenie 2.2.4: Ochrana, zlepšenie a obnova prírodného prostredia

Na ochranu, zlepšenie a obnovu prírodného prostredia ako celku majú vplyv predovšetkým čiastkové aktivity:

- ochrana lokalít cenných pre existenciu chránených a ohrozených druhov fauny a flóry,
- zvýšenie stability prírodného, poľnohospodárskeho ako aj urbanizovaného územia regiónu,
- zvyšovanie environmentálneho povedomia a výchova k lepšiemu vzťahu k životnému prostrediu,
- zapojenie organizácií ochrany prírody a krajiny (z blízkeho okolia) do procesov rozhodovania o území a prípadného rozvoja územia najmä s dôrazom na monitoring územia z hľadiska ochrany prírody a krajiny a na externé faktory vplývajúce na životné prostredie regiónu.

Opatrenie 2.2.5: Podpora investícií do obnovy lesov

Lesy tvoria väčšinu pôdneho fondu obce. Opatrenie je realizovateľné prostredníctvom aktivít, akými sú:

- zalesňovanie a ochrana lesov poškodených hmyzom a imisiami,
- zalesňovanie lesného pôdneho fondu a následná výsadba mladých lesných kultúr v horských oblastiach s cieľom zvýšiť biologickú diverzitu a znížiť riziko pôdnej erózie,
- zalesňovanie lesného pôdneho fondu a následná výsadba mladých lesných kultúr v tých oblastiach, kde náklady prevyšujú príjmy z hospodárskej činnosti a kde si to vyžaduje verejný záujem,
- výsadba lesného reprodukčného materiálu,
- ostatné pestovateľské aktivity v lesoch poškodených synergickým pôsobením škodlivých činiteľov, najmä antropogénnou činnosťou a imisiami,
- iné aktivity na zlepšenie ekologickej stability lesov (revitalizačné a melioračné aktivity),
- ozdravné aktivity v lesoch poškodených prírodnými katastrofami, obstaranie ekologicky vhodnej mechanizácie, strojov, zariadení, technológií na pestovanie lesného reprodukčného materiálu, na pestovanie a ochranu lesa, ťažbu, približovanie, dopravu, nakladanie a prvotné spracovanie dreva a ostatnej lesnej produkcie.

Priorita 3.1: Stav nehnuteľného majetku

Nevyhnutné je vykonať rekonštrukcie budov verejného aj súkromného majetku. Estetické hľadisko mnohokrát nezodpovedá súčasným štandardom a zlý technický stav neraz ohrozuje zdravie užívateľov, v krajných prípadoch i okoloidúcich. Nezanedbateľným je tiež hľadisko ekonomickej a energetickej efektívnosti budov.

Rozvoj bytovej výstavby je tiež nevyhnutný z hľadiska zvyšovania počtu obyvateľov.

Opatrenie 3.1.1: Budovanie a rekonštrukcia verejných plôch, priestranstiev, oddychových zón v intraviláne a extraviláne obce

Opatrenie má prispieť k renovácii a rozvoju dediny a k zvyšovaniu jej atraktivity napríklad prostredníctvom aktivít:

- rekonštrukcia a budovanie verejných plôch, verejnej zelene,
- rekonštrukcia a budovanie oddychových zón – lavičky, odpočívadlá, sociálno-hygienické zariadenia,
- rekonštrukcia a budovanie autobusových zastávok.

Opatrenie 3.1.2: Výstavba, rekonštrukcia, opravy a modernizácia budov, ich efektívne využívanie

Výsledkom opatrenia je vytvorenie zázemia pre kvalitné a energeticky efektívne poskytovanie služieb občianskej vybavenosti.

Opatrenie 3.1.3: Rozvoj bytovej výstavby

Bytová výstavba je jednoznačnou príležitosťou pre trvaloudržateľný demografický vývoj v obci. Vhodné je zamerať sa tak na individuálnu bytovú výstavbu ako aj na výstavbu bytov. Treba však citlivo zvažovať stavebný projekt takýchto aktivít, aby nebol narušený vidiecky charakter obce.

Priorita 3.2: Infraštruktúra

Táto priorita zahŕňa predovšetkým problematiku inžinierskych sietí a dopravy. Bez ich vyhovujúcej úrovne nie je možné uvažovať o plnohodnotnom sociálnom a ekonomickom rozvoji.

Opatrenie 3.2.1: Budovanie, rekonštrukcie, opravy a údržba ciest, miestnych komunikácií, chodníkov a cyklotrás

Cestná sieť si vyžaduje vykonanie aktivít zabezpečujúcich požiadavky na kvalitu z pohľadu podnikateľov, turistov a v neposlednom rade požiadavky na zdravie a bezpečnosť obyvateľov. Aktivity musia obsiahnuť všetky cestné triedy a takisto úžitkové komunikácie:

- budovanie, rekonštrukcie, opravy a údržba ciest, miestnych, komunikácií, chodníkov a cyklotrás,
- budovanie, rekonštrukcie, opravy a údržba úžitkových komunikácií.

Opatrenie 3.2.2: Budovanie a rekonštrukcia rozvodov a infraštruktúry

Dostupnosť inžinierskych sietí a rozvodov možno hodnotiť ako veľmi dobrú. Problémy však môžu vzniknúť v dôsledku fyzického opotrebovania rozvodov, preto je nevyhnutné tomuto stavu predchádzať a:

- postupne zamieňať vzdušne vedené rozvody za podzemné,
- predchádzať vzniku havarijných situácií výmenou zastaralých rozvodov,
- znižovať energetickú náročnosť verejného osvetlenia,
- budovať nové rozvody – týka sa predovšetkým prípravy bytovej výstavby.

Opatrenie 3.2.3: Príprava projektovej dokumentácie, príprava projektových zámerov

Aktivity budovania technického zázemia rozvoja obce nie je možné realizovať bez prípravy projektovej dokumentácie pre stavebné povolenie, čím sa značne urýchlí proces prípravy projektových zámerov a žiadostí o poskytnutie nenávratnej finančnej pomoci.

Aktivity:

- príprava projektovej dokumentácie,
- príprava projektových zámerov.

Realizačná časť

Inštitucionálne a organizačné zabezpečenie realizácie programu

Vzhľadom na veľkosť obce a finančné možnosti realizáciu programu zastrešuje po manažérskej stránke starosta obce, ktorý je zároveň členom skupiny pre realizáciu programu rozvoja.

Jednotlivé aktivity budú po organizačnej stránke v závislosti od ich náročnosti zabezpečované buď priamo obcou alebo manažované externe.

Monitorovanie a hodnotenie plnenia programu

Merateľné ukazovatele sú podporným mechanizmom na sledovanie plnenia programu. Slúžia na priebežnú kontrolu a sú zvolené tak, aby pokrývali celú škálu opatrení a pri kontrole ich plnenia bolo zjavné napredovanie v dosahovaní cieľa, prípadne mohli byť odhalené odchýlky od jeho dosiahnutia.

Monitoring ukazovateľov

Ukazovateľ	Jednotka	Periodicita hodnotenia	Počiatočná hodnota 2014	Cieľová hodnota 2023
Počet obyvateľov obce	počet	1x ročne	657	700
Počet aktivít/projektov zameraných na zvýšenie kvality života v obci	počet	1x ročne	0	11

Zdroj: vlastné spracovanie

Vecný a časový harmonogram

Vecný a časový harmonogram realizácie programu podľa jednotlivých opatrení je spracovaný do tabuľkovej formy – akčného plánu.

Akčný plán na roky 2016-2020

Opatrenie		Termín	Zodpovedný	Financovanie (vlastné zdroje)
1.1.1	Udržanie a skvalitnenie dostupnosti siete obchodov a služieb	2019	obecný úrad	48 000,00
1.2.1.	Poskytovanie kvalitných služieb sociálnej starostlivosti, zdravotnej	2020	obecný úrad	6 050,00
1.2.2	Zachovanie kultúrneho, historického a prírodného dedičstva	2017	obecný úrad	6 000,00
2.2.1	Ochrana a racionálne využívanie vôd	2016	obecný úrad	12 500,00
3.1.2	Výstavba, rekonštrukcia, opravy a modernizácia budov, ich efektívne	2016-2020	obecný úrad	20 400,00
3.2.1	Budovanie, rekonštrukcie, opravy a údržba ciest, miestnych komunikácií, chodníkov a cyklotrás	2016-2018	obecný úrad	12 500,00
3.2.2	Budovanie a rekonštrukcia rozvodov a infraštruktúry	2016-2020	obecný úrad	46 500,00
				151 950,00

Zdroj: vlastné spracovanie

Finančná časť

Na vykonanie jednotlivých opatrení tak, aby mohli byť do roku 2023 prostredníctvom naplnenia priorít naplnené strategické ciele obce, bude potrebných viac ako 2,4 mil. EUR. V tejto sume sú započítané aj náklady na inštitucionálne a organizačné zabezpečenie realizácie aktivít. Na vykonanie všetkých aktivít je potrebné zabezpečiť viaczdrojové financovanie, pretože obec je schopná podieľať sa na financovaní z vlastných zdrojov vo výške cca 6,06 % tejto sumy.

Finančná náročnosť na vykonanie opatrení pre dosiahnutie cieľov je rozpracovaná do indikatívneho finančného plánu. Indikatívny finančný plán vychádza z indikatívneho harmonogramu realizácie aktivít programu/projektov.

Program rozvoja obce Lúka do roku 2023

Indikatívny finančný plán

v EUR	Strategický cieľ 1					Strategický cieľ 2					Strategický cieľ 3					Spolu		
	vlastné zdroje			mimorozpočtové zdroje	Spolu/cieľ	vlastné zdroje			mimorozpočtové zdroje	Spolu/cieľ	vlastné zdroje			mimorozpočtové zdroje	Spolu/cieľ	vlastné zdroje	mimorozpočtové zdroje	rok
rok	príprava	realizácia	spolu	realizácia		príprava	realizácia	spolu	realizácia		príprava	realizácia	spolu	realizácia				
2016	0	0	0	0	0	0	12 500	12 500	237 500	250 000	3 000	12 800	15 800	402 200	418 000	28 300	639 700	668 000
2017	1 000	5 000	6 000	40 000	46 000	0	0	0	0	0	0	40 000	40 000	760 000	800 000	46 000	800 000	846 000
2018	0	0	0	0	0	0	0	0	0	0	0	10 000	10 000	190 000	200 000	10 000	190 000	200 000
2019	18 000	30 000	48 000	570 000	618 000	0	0	0	0	0	0	0	0	0	0	48 000	570 000	618 000
2020	1 050	5 000	6 050	30 000	36 050	0	0	0	0	0	2 600	11 000	13 600	74 000	87 600	19 650	104 000	123 650
Spolu/program	20 050	40 000	60 050	640 000	700 050	0	12 500	12 500	237 500	250 000	5 600	73 800	79 400	1 426 200	1 505 600	151 950	2 303 700	2 455 650

Zdroj: vlastné spracovanie

Indikatívny harmonogram realizácie aktivít programu/projektov

Aktivita/projekt	Zodpovedný	Projektová dokumentácia	Predpokladané náklady EUR				Predpokladaný termín realizácie	Súlad s opatrením
			Na prípravu projektu (nezahŕňa už vynaložené)	Na realizáciu				
				Spolu	Vlastné zdroje	Mimorozpočtové zdroje		
Rekonštrukcia miestnych komunikácií	obecný úrad	spracovaná		50 000,00	2 500,00	47 500,00	2016	321
Čistiareň odpadových vôd	obecný úrad	spracovaná		250 000,00	12 500,00	237 500,00	2016	221
Rekonštrukcia vodovodu	obecný úrad	spracovaná		100 000,00	5 000,00	95 000,00	2016	322
ZŠ s MŠ zateplenie, fasáda, regulácia kúrenia, využitie obnoviteľných zdrojov energie	obecný úrad	spracovaná		205 000,00	4 100,00	200 900,00	2016	312
Rozšírenie školskej jedálne	obecný úrad	nespracovaná	3 000,00	60 000,00	1 200,00	58 800,00	2016	312
Zriadenie múzea zameraného na etnológiu, etnografiu a národopis	obecný úrad	nie je potrebná	1 000,00	45 000,00	5 000,00	40 000,00	2017	122
Kanalizácia	obecný úrad	spracovaná		800 000,00	40 000,00	760 000,00	2017	322
Rekonštrukcia miestnych komunikácií	obecný úrad	nie je potrebná		200 000,00	10 000,00	190 000,00	2018	321
Polyfunkčná budova	obecný úrad	nespracovaná	18 000,00	600 000,00	30 000,00	570 000,00	2019	111/121
Šatne výmena okien a zateplenie, oprava izolácie strecha	obecný úrad	nespracovaná	2 100,00	70 000,00	10 000,00	60 000,00	2020	312
Detské ihriská	obecný úrad	nespracovaná	1 050,00	35 000,00	5 000,00	30 000,00	2020	121
Rekonštrukcia verejného osvetlenia	obecný úrad	nespracovaná	500,00	15 000,00	1 000,00	14 000,00	2020	322
			25 650,00	2 430 000,00	126 300,00	2 303 700,00		

Zdroj: vlastné spracovanie

Použité zdroje

- www.obecluka.sk
- www.novavesnadvahom.sk
- www.podnemapy.sk
- www.tsk.sk
- www.mindop.sk
- www.minv.sk
- jaspi.justice.gov.sk
- www.seas.sk
- www.orsr.sk
- www.zrsr.sk
- http://www.region.nmrv.sk/o_lukanadvahom.html